

POWERPLUS®

HIGH QUALITY TOOLS

**DUAL
POWER**
choose your battery



POWDPG75420

**GRASS TRIMMER 20V
+ CHARGER 20V/40V
+ BATTERY 20V LI-ION**

**3
YEAR
WARRANTY**

CS

VÝŽINAČ TRÁVY 20V + NABŮEČKA 20V/40V + BATERIE 20V LI-ION

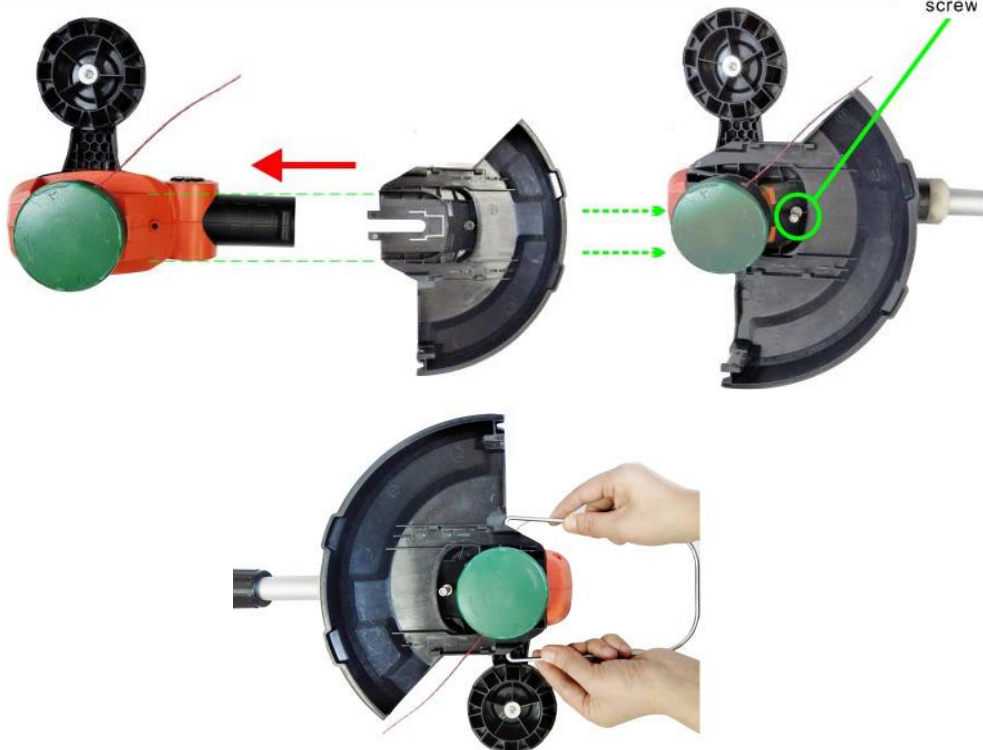


FIG.1

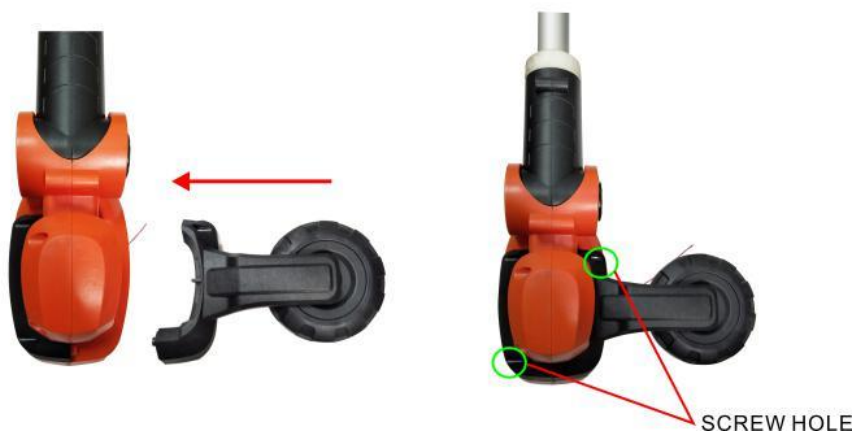


FIG.2

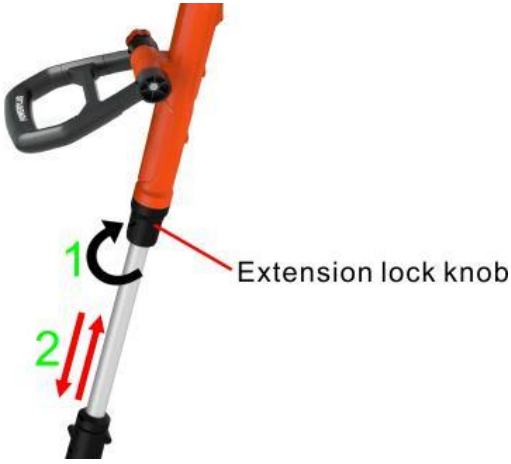


FIG.3



FIG.4

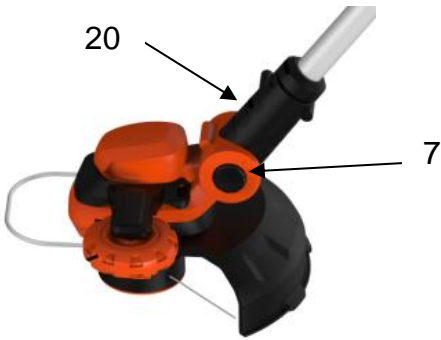


FIG.5



FIG.6

1	ZAMÝŠLENÉ POUŽITÍ	3
2	POPIS (OBR. A)	3
3	OBSAH BALENÍ.....	3
4	SYMBOLY	4
5	OBCENÁ BEZPEČNOSTNÍ UPOZORNĚNÍ PRO ELEKTRICKÉ STROJE.....	4
5.1	<i>Pracovní oblast</i>	4
5.2	<i>Elektrická bezpečnost</i>	4
5.3	<i>Osobní bezpečnost</i>	5
5.4	<i>Používání elektrických strojů a péče o ně</i>	5
5.5	<i>Servis</i>	6
6	DODATEČNÉ BEZPEČNOSTNÍ PŘEDPISY PRO TRAVNÍ VYŽÍNAČE	6
7	DOPLŇKOVÉ BEZPEČNOSTNÍ POKYNY PRO AKUMULÁTORY A NABÍJEČKY	6
7.1	<i>Akumulátory</i>	6
7.2	<i>Nabíječky</i>	7
8	NABÍJENÍ A VKLÁDÁNÍ NEBO VYJÍMÁNÍ AKUMULÁTORU	7
8.1	<i>Signalizace nabíječky</i>	7
8.2	<i>Vyjímání / vkládání baterie</i>	8
8.3	<i>Kontrolky pro signalizaci nabití baterie (obr. A)</i>	8
9	MONTÁŽ.....	8
9.1	<i>Montáž krytu (obr. 1)</i>	8
9.2	<i>Montáž vodícího kolečka (obr. 2)</i>	8
9.3	<i>Seřizování výšky (obr. 3)</i>	8
9.4	<i>Nastavování pomocné rukojeti (obr. 4)</i>	8
9.5	<i>Seřizování úhlu sekání (obr. 5)</i>	9
10	PROVOZ	9
10.1	<i>Zapínání a vypínání</i>	9
10.2	<i>Výměna cívky a struny (obr. 6)</i>	9
10.3	<i>Ruční prodloužení struny</i>	10

11	ČIŠTĚNÍ A ÚDRŽBA	10
12	USKLADNĚNÍ	10
13	TECHNICKÉ ÚDAJE	10
14	HLUČNOST	10
15	ZÁRUKA	11
16	OCHRANA ŽIVOTNÍHO PROSTŘEDÍ	11
17	PROHLÁŠENÍ O SHODĚ	12

VYŽÍNAČ TRÁVY 20 V 250 MM POWDPG7541

1 ZAMÝŠLENÉ POUŽITÍ

Váš vyžínač trávy je určen k sekání a úpravám okrajů trávníků a k sekání trávy na špatně přístupných místech. Stroj není určen ke komerčnímu využití.
Nehodí se k profesionálnímu použití.



UPOZORNĚNÍ! Než začnete zařízení používat, přečtěte si v zájmu své vlastní bezpečnosti tuto příručku a obecné bezpečnostní instrukce. Elektrický stroj by se měl předávat dalším osobám jen s těmito pokyny.

2 POPIS (OBR. A)

- | | |
|--------------------------------------|--|
| 1. Tlačítko odjištění | 12. Nůž (uvnitř) |
| 2. Vypínač | 13. Kryt hlavy |
| 3. Pomocné madlo | 14. Žací struna |
| 4. Knoflík nastavení pomocného madla | 15. Akumulátor (není součástí dodávky) |
| 5. Knoflík zajištění prodloužení | 16. Tlačítko uvolnění akumulátoru |
| 6. Prodlužovací trubka | 17. Nabíječka (není součástí dodávky) |
| 7. Tlačítko úhlu hlavy | 18. Indikátor kapacity akumulátoru |
| 8. Hlava vyžínače | 19. Tlačítko indikace kapacity akumulátoru |
| 9. Ocelový drát | 20. Madlo |
| 10. Ochranný kryt | |
| 11. Vodicí kolečko | |

3 OBSAH BALENÍ

- Odstraňte veškerý obalový materiál.
- Odstraňte zbývající obaly a přepravní přípravky (jsou-li přítomny).
- Zkontrolujte úplnost obsahu.
- Zkontrolujte, zda na zařízení, síťové přívodní šňůře, zástrčce a veškerém příslušenství nevznikly během přepravy škody.
- Uložte si obalový materiál na co nejdelší dobu, nejlépe až do konce záruční doby. Potom ho zlikvidujte vyhozením do místního systému odvozu odpadu.



VAROVÁNÍ: Obalové materiály nejsou vhodné na hraní! Děti si nesmějí hrát s plastovými sáčky! Nebezpečí udušení!

Vyžínač trávy
Bezpečnostní kryt
Vodicí kolečko
Pomocné madlo

Návod
Ochrana květin
2 plastové sáčky se šrouby



Jestliže nějaké díly chybí nebo jsou poškozené, obraťte se na svého obchodníka.

4 SYMBOLY

V tomto návodu nebo na stroji se používají následující symboly:

	Znamená riziko zranění osob nebo poškození stroje.		Doporučeno nošení ochranné obuvi.
	Před použitím si přečtěte návod.		Noste ochranné rukavice.
	Noste chránič sluchu. Noste ochranné brýle.		Při použití zachovávejte vzdálenost minimálně 15 m mezi strojem a dalšími osobami.
	Nikdy stroj neprovozujte za deště nebo za vlhka či mokra. Za vlhka roste nebezpečí zasažení elektrickým proudem.		V prašném prostředí používejte ochrannou masku
	Stroj třídy II – Dvojitá izolace – Není třeba uzemněná zástrčka (pouze pro nabíječku).		V souladu se základními požadavky Evropských směrnic
	Nevystavujte nabíječku a akumulátor vodě.		Akumulátor nebo nabíječku nespalujte.
	Okolní teplota max 40 °C (pouze pro akumulátor).		Nabíječku s akumulátorem používejte pouze ve vnitřních prostorech.

5 OBECNÁ BEZPEČNOSTNÍ UPOZORNĚNÍ PRO ELEKTRICKÉ STROJE

Přečtěte si všechna bezpečnostní upozornění a všechny pokyny. Nedodržení upozornění a pokynů může vést k zásahu elektrickým proudem, požáru nebo vážnému úrazu. Ušchovejte si upozornění a pokyny, abyste do nich mohli později nahlédnout. Termín „elektrický stroj“ v upozorněních znamená elektrický stroj připojený (kabelem) k síti nebo elektrický stroj provozovaný (bez kabelu) na baterii.

5.1 Pracovní oblast

- Udržujte pracovníště čisté a dobře osvětlené. Tmavá a nepřehledná pracovníště zvyšují riziko nehody.
- Neprovozujte elektrické stroje ve výbušném prostředí, například v přítomnosti hořlavých kapalin, plynů nebo prachu. Elektrické stroje produkují jiskry, které mohou prach nebo výpary zapálit.
- Při práci s elektrickým strojem se držte mimo dosah dětí a okolostojících osob. Mohou odvést vaši pozornost a ztratíte kontrolu nad strojem.

5.2 Elektrická bezpečnost

- Vždy kontrolujte, zda napájení odpovídá napětí uvedenému na typovém štítku
- Zástrčky elektrického stroje musejí odpovídat zásuvkám. Zástrčku nikdy nijak neupravujte. S uzemněnými elektrickými stroji nepoužívejte redukce. Riziko zasažení elektrickým proudem je menší u neupravovaných zástrček a kompatibilních zásuvek.

- Vyhybte se tělesnému kontaktu s uzemněnými povrchy, například na trubkách, radiátorech, sporácích a ledničkách. Nebezpečí zasažení elektrickým proudem je větší, jestliže je vaše tělo uzemněné.
- Nevystavujte elektrické stroje dešti nebo vlhkosti. Voda, která se dostane do elektrického stroje, zvyšuje riziko zasažení elektrickým proudem.
- S přípojovacím kabelem zacházejte opatrně. Nikdy za něj stroj nenoste a netahejte za něj při vytahování zástrčky ze zásuvky. Kabel chraňte před teplem, olejem, ostrými hranami a pohybujícími se díly. Poškozené nebo zapletené kabely zvyšují riziko zasažení elektrickým proudem.
- Pokud s elektrickým strojem pracujete venku, používejte prodlužovací kabel vhodný k největšímu použití. Použití kabelu vhodného k největšímu použití zmenšuje riziko zasažení elektrickým proudem.
- Je-li práce s elektrickým strojem na vlhkém místě nevyhnutelná, použijte proudový chránič (RCD). Použití proudového chrániče zmenšuje riziko zasažení elektrickým proudem.

5.3 Osobní bezpečnost

- Při práci s elektrickým strojem buďte pozorní, sledujte, co děláte, a řiďte se zdravým rozumem. Nepracujte s elektrickým strojem, když jste unavení nebo pod vlivem drog, alkoholu nebo léků. Chvilková nepozornost při zacházení s elektrickým strojem může vést k vážnému zranění.
- Používejte ochranné pomůcky. Vždy si chraňte zrak. Kdykoliv to okolnosti vyžadují, použijte osobní ochranné bezpečnostní pomůcky, například respirátor, protiskluzovou bezpečnostní obuv, ochrannou přílbu nebo ochranu sluchu, omezíte tak možnost zranění.
- Vyhybte se nahodilému spuštění. Před připojením stroje k síti se ubezpečte, že je vypínač v poloze vypnuto. Nošení strojů s prstem na vypínači a připojování strojů k síti s vypínačem v poloze zapnuto zvyšuje riziko nehody.
- Před spuštěním stroje odstraňte veškeré stavěcí klíny a klíče. Klín nebo klíč ponechaný v otáčivé části elektrického stroje může způsobit zranění.
- Nesnažte se dosáhnout příliš daleko. Vždy si udržujte pevný postoj a rovnováhu. Tak máte stroj pod lepší kontrolou v neočekávaných situacích.
- Vhodně se oblékejte. Nenoste volné oblečení ani bižuterii. Udržujte své vlasy, oblečení a rukavice mimo dosah pohybujících se dílů. Volné oblečení, bižuterie nebo dlouhé vlasy se mohou zachytit v pohybujících se dílech.
- Jsou-li k dispozici mechanismy umožňující odvádění a sběr prachu, zabezpečte jejich připojení a řádné používání. Použití těchto mechanismů snižuje rizika vyvolávaná působením prachu.

5.4 Používání elektrických strojů a péče o ně

- Při práci s elektrickým strojem nepoužívejte sílu. Používejte k dosažení cíle správný nástroj. Správný elektrický stroj vykoná svůj úkol lépe a bezpečněji rychleji, na kterou byl zkonstruován.
- Nepoužívejte elektrický stroj, jestliže ho nelze vypínačem zapnout i vypnout. Každý elektrický stroj, který nelze ovládat vypínačem, je nebezpečný a je třeba ho opravit.
- Před prováděním jakýchkoliv změn, výměnou příslušenství nebo uskladňováním elektrických strojů odpojte zástrčku od zdroje energie. Tato preventivní bezpečnostní opatření snižují riziko náhodného zapnutí elektrického stroje.
- Nepoužívané elektrické stroje ukládejte mimo dosah dětí a osobám, které nejsou obeznámeny se strojem ani s těmito pokyny, s ním nedovolte pracovat. Elektrické stroje jsou v rukou neškolených uživatelů nebezpečné.
- Provádějte údržbu elektrických strojů. Kontrolujte lehký chod pohyblivých dílů, ověřujte jejich celistvost a veškeré ostatní podmínky ovlivňující to, jak stroj funguje. Při poškození nechte elektrický stroj před dalším použitím opravit. Mnoho nehod způsobuje právě nedostatečná údržba elektrických strojů.

- Řezné nástroje udržujte ostré a čisté. Je méně pravděpodobné, že řádně udržované řezné nástroje s ostrými břity někde zadrhnou a proto se snáze ovládají.
- Používejte elektrický stroj, příslušenství, nástrojové bity atd. v souladu s těmito pokyny a způsobem předepsaným pro konkrétní typ elektrického stroje; přitom berte v úvahu pracovní podmínky a práci, kterou je třeba vykonat. Použití elektrického stroje k činnosti jiné než předpokládané může vést k nebezpečné situaci.

5.5 Servis

- Nechávejte svůj elektrický nástroj servisovat kvalifikovaným opravářem za použití výhradně originálních náhradních dílů. Tak si zajistíte, že nástroj bude i nadále bezpečný

6 DODATEČNÉ BEZPEČNOSTNÍ PŘEDPISY PRO TRAVNÍ VYŽÍNAČE

- Travní vyžínače nesmějí používat děti ani osoby bez výcviku.
- Na ochranu nohou noste pevnou obuv nebo kotníkovou obuv.
- Na ochranu nohou noste dlouhé kalhoty.
- Před použitím zařízení zkontrolujte. Je-li poškozeno, nesmí se používat.
- Poškodí-li se jednotka, zadejte opravu škody autorizovanému opraváři.
- Zařízení nepoužívejte v přítomnosti dětí a / nebo zvířat.
- Používejte zařízení jen za denního světla nebo při dobrém umělém světle.
- Nikdy zařízení nepoužívejte bez nasazeného krytu.
- Než použijete zařízení, odstraňte klacky, kameny, drát a jiné překážky z povrchu, na kterém se chystáte pracovat.
- Používejte zařízení v kolmém postavení, kdy řezací struna směřuje k zemi. Nikdy zařízení nezapínejte v jiné poloze.
- Držte ruce a nohy v bezpečné vzdálenosti od řezací struny.
- Řezací struny se pokud možno nedotýkejte.
- Než zařízení odložíte na zem, vypněte je a vyčkejte, dokud se řezací struna úplně nezastaví. Nikdy se nepokoušejte zastavovat řezací strunu sami.



Pozor: Po vypnutí zařízení pokračuje otáčení ještě krátkou chvílí.

- Používejte pouze vhodný druh řezací struny doporučený výrobcem. Nikdy nepoužívejte kovovou řezací strunu nebo rybářský vlasec.
- Po skončení používání zařízení vždy bezpečně uložte mimo dosah dětí.

7 DOPLŇKOVÉ BEZPEČNOSTNÍ POKYNY PRO AKUMULÁTOR Y A NABÍJEČKY



Používejte pouze akumulátory a nabíječky určené pro tento stroj.

7.1 Akumulátory

- Za žádných okolností se je nepokoušejte otevřít.
- Neskladujte je na místech, kde by teplota mohla překročit 40 °C.
- Nabíjejte je pouze, pokud je okolní teplota mezi 4 °C a 40 °C.
- Akumulátory ukládejte na chladném suchém místě (5 °C–20 °C). Akumulátory nikdy neskladujte vybité.
- Lithium-iontové akumulátory je lepší pravidelně vybit a nabít (alespoň čtyřikrát do roka). Ideální nabít k dlouhodobému uskladnění lithium-iontového akumulátoru je 40 % kapacity.
- Pokud akumulátory likvidujete, řiďte se instrukcemi v části „Ochrana životního prostředí“.

- Dávejte pozor, aby nedošlo ke zkratce. Pokud dojde k propojení kladného (+) a záporného (-) pólu prostřednictvím kovových předmětů, akumulátor se zkratuje a intenzivní průtok proudu vyvine teplo, které může způsobit prasknutí pouzdra nebo požár.
- Nevystavujte je vysokým teplotám. Pokud se akumulátory zahřejí na teplotu nad 100 °C, může dojít k poškození těsnění, separátorů a dalších polymerních komponent, což může vést k vytékání elektrolytu nebo vnitřnímu zkratu, a to vede k uvolňování tepla a prasknutí nebo k požáru. Nevhazujte akumulátory do ohně, může dojít k výbuchu nebo intenzivnímu hoření.
- V extrémních podmínkách může dojít k vytékání akumulátoru. Pokud si všimnete kapaliny na akumulátoru, postupujte následujícím způsobem:
 - Kapalinu pečlivě otřete hadříkem. Dejte pozor, aby nedošlo ke kontaktu s pokožkou.
 - Pokud dojde ke kontaktu s pokožkou nebo se tekutina dostane do očí, vyplachujte následujícím způsobem:
 - ✓ Okamžitě postiženou část opláchněte vodou. Neutralizujte mírně kyselým roztokem, například citronovou šťávou nebo octem.
 - ✓ Pokud se tekutina dostane do očí, vyplachujte je velkým množstvím tekoucí vody alespoň po dobu 10 minut a vyhledejte lékaře. Poradte se s lékařem.



Riziko požáru! Zabraňte zkratování kontaktů na vyjmutém akumulátoru. Akumulátor nelikvidujte spalením.

7.2 Nabíječky

- Nikdy se nesnažte nabíjet baterie, které nejsou k nabíjení určeny.
- Poškozené kabely nechte ihned nahradit novými.
- Nevystavujte působení vody.
- Nabíječku neotvírejte.
- Nabíječku nepodrobujte testům.
- Nabíječka je určena pouze k použití uvnitř budov.

8 NABÍJENÍ A VKLÁDÁNÍ NEBO VYJÍMÁNÍ AKUMULÁTORU

8.1 Signalizace nabíječky

Připojte nabíječku k napájecí zásuvce

- Stálý zelený svit: připraveno k nabíjení
- Červené blikání: nabíjí se
- Stálý zelený svit: nabito
- Stálý zelený a červený svit: závada akumulátoru nebo nabíječky



Poznámka: jestliže akumulátor není správně nasazen, odpojte ho a ověřte, jestli je podle specifikací typ akumulátoru kompatibilní s nabíječkou. Nenabíjejte žádný jiný akumulátor, ani akumulátor, který nelze bezpečně vložit do nabíječky.

1. Když je akumulátor připojen, často nabíječku i akumulátor kontrolujte.
2. Po dokončení nabíjení odpojte nabíječku ze zásuvky, a potom odpojte akumulátor.
3. Před používáním nechte akumulátor úplně vychladnout.
4. Nabíječku a akumulátor uchovávejte ve vnitřním prostředí, mimo dosah dětí.



POZNÁMKA: Jestliže je akumulátor po nepřetržitém používání stroje horký, před nabíjením ho nechte vychladnout na pokojovou teplotu. Tak se prodlouží životnost vašich akumulátorů.

8.2 Vyjímání / vkládání baterie



VÝSTRAHA: Před prováděním jakéhokoliv seřizování zkontrolujte, zda je stroj vypnutý, nebo vyjměte baterii.

- Přidržujte nástroj jednou rukou a baterii druhou (15) druhou rukou.
- Postup vkládání: stlačte a zasuňte baterii do jejího držáku, přitom dbejte na to, aby uvolňovací západka na zadní straně baterie zapadla na své místo a před zahájením provozu zkontrolujte, zda baterie je zajištěná.
- Postup vyjímání: stiskněte uvolňovací západku a současně akumulátor vytáhněte.

8.3 Kontrolky pro signalizaci nabití baterie (obr. A)

Na baterii jsou kontrolky nabití baterie (18), stav nabití můžete zkontrolovat po stisknutí tlačítka (19). Před používáním stroje stiskněte vypínač, abyste zkontrolovali, jestli je akumulátor dostatečně nabit k zajištění řádné funkce.

Stav nabití akumulátoru mohou ukazovat 3 LED kontrolky:

- Svítí 3 LED kontrolky: Akumulátor je plně nabitý
- Svítí 2 LED kontrolky: Akumulátor je nabitý na 60 %
- Svítí 1 LED kontrolka: Akumulátor je téměř vybitý

9 MONTÁŽ

Travní vyžinač se dodává s některými díly v rozmontovaném stavu. Při jejich montáži postupujte takto:

9.1 Montáž krytu (obr. 1)

- Vyndejte z krabice vyžinač trávy a ochranný kryt (10) s ocelovým drátem.
- Nasuňte ochranný kryt na hlavu vyžinače.
- Šestihranným klíčem dotáhněte příslušnou matici.
- Zasuňte ochranný drát (9) do krytu (10).



Výstraha! Během této operace si dávejte pozor na nůž strunové sekačky. Může vás poranit.



Výstraha! Nikdy travní vyžinač nepoužívejte bez krytu. Je to životně důležité pro vaši bezpečnost a bezpečnost ostatních osob i pro dobrý pracovní stav vyžinače. Nedodržování tohoto bezpečnostního předpisu je nejen nebezpečné, ale zneplatňuje rovněž záruční podmínky.

9.2 Montáž vodicího kolečka (obr. 2)

- Vyndejte vodicí kolečko a příslušný šroub, umístěte je podle obrázku 2.
- Dotáhněte oba šrouby.

9.3 Seřizování výšky (obr. 3)

- Jestliže chcete seřídít výšku, jednoduše pootočte a uvolněte kolečko blokování nástavce (5) ve směru šipky 1 a vysuňte nebo zasuňte trubku nástavce (6) podle šipky 2.
- Dotáhněte kolečko blokování nástavce (5), abyste trubku zajistili ve zvolené poloze.

9.4 Nastavování pomocné rukojeti (obr. 4)

- Vyndejte z krabice pomocné madlo (3).
- Povolte knoflík (4) a vytáhněte dlouhý šroub. Sestavte podle postupu na obrázku 4.

9.5 Seřizování úhlu sekání (obr. 5)

Váš vyžinač trávy má pracovní hlavu s 4 polohami. Toto nastavení vám umožňuje pracovat efektivně při pohodlném pracovním úhlu. Můžete vyžínat přesně kolem květinových záhonů, pod keři, kolem stromů a sloupků plotu atd.

Jestliže chcete úhel změnit, jednoduše stisknete tlačítko nastavení úhlu (7) pracovní hlavy, aby se motor zablokoval v požadované poloze, a potom tlačítko uvolněte.

Uchopte jednou rukou madlo (20) a druhou rukou vytáhněte trubku, přičemž jí otáčejte doleva a doprava, podle šipky na madle.



Výstraha: před nastavováním vyjměte baterii z vyžinače.



Výstraha: vždy používejte ochranné brýle. Nikdy se neopírejte o pracovní hlavu. Mohou se vám do očí a tváře odrazit kamínky nebo úlomky a způsobit slepotu nebo jiné vážné zranění. Před používáním nástroje nezapomeňte na následující: Oblečte si ochranný oděv a používejte ochranu zraku. Přidržujte přední rukojeť jednou rukou a pomocnou rukojeť druhou rukou. Jednotku udržujte pod úrovní pasu. Pohybujte jednotkou zprava doleva tak, aby zbytky byly vždy odhazovány na stranu proti vám. Aniž byste se ohýbali, udržujte část rovnoběžně se zemnicím vodičem (nebo kolmo k ořezávaným okrajům) a připraveným materiálem, který se má řezat (avšak bez dotýkání).



Výstraha: Před zahájením práce zkontrolujte, zda je struna dostatečně dlouhá. Nezačínejte pracovat, dokud motor nepoběží plnou rychlostí.

10 PROVOZ



Je-li struna příliš dlouhá při prvním použití zařízení, čepel na krytu chrániče odřízne nadbytečnou délku.

Váš travní vyžinač bude nejlépe fungovat, budete-li dodržovat následující pokyny:

- Nikdy travní vyžinač nepoužívejte bez příslušných bezpečnostních zařízení.
- Nesekejte trávu, když je mokrá. Nejlepší výsledky jsou na suché trávě.
- Nenasazujte travní vyžinač na trávu, dokud nestisknete spínač, tedy vyčkejte, dokud se vyžinač nerozběhne.
- Aby sečení probíhalo správně, naklopte travní vyžinač za chůze dopředu ke straně a držte jej přitom v úhlu cca 30 °.
- Ve vysoké trávě sekejte shora po kratších úsecích na několik průchodů.
- Používejte vodítko podle okraje a ochranný kryt, abyste předešli zbytečnému opotřebení struny.
- Abyste předešli zbytečnému opotřebení struny, udržujte travní vyžinač mimo kontakt s tvrdými předměty.

10.1 Zapínání a vypínání

- Spusťte vyžinač stisknutím tlačítka uvolnění (1) a hlavního vypínače (2).
- Chcete-li zařízení vypnout, uvolněte hlavní vypínač.



UPOZORNĚNÍ! Po vypnutí se bude struna dále otáčet po dobu několika sekund.

10.2 Výměna cívky a struny (obr.6)

- Stiskněte strany krytu cívky a sejměte kryt

- Vyměte prázdnou cívku struny.
- Prověte konce struny na novou cívku struny očky na tělese cívky.
- Nasadte kryt cívky zpět do držáku cívky.
- Při opakovaném spuštění zařízení bude struna automaticky zastřížena na správnou délku.



VÝSTRAHA! Za žádných okolností nenavíjejte přebytečnou strunu na prázdnou cívku, ale místo toho ji vyměňte za novou, stejnou jako původní. Použití struny s vlastnostmi odlišnými než originál může trvale poškodit strunový vyžinač a zneplatnit podmínky záruky.

10.3 Ruční prodloužení struny

- Strunu lze v případě potřeby prodloužit i ručně.
- Než budete strunu prodlužovat ručně, vyměte baterii ze zařízení.
- Stiskněte tlačítko na vodiči ručního prodloužení a uvolňujte je, zatímco jemně táhnete za strunu, dokud se nedostane do řezače.
- Struna je příliš dlouhá, přesáhne-li úroveň řezače.

11 ČIŠTĚNÍ A ÚDRŽBA

Naše stroje jsou konstruovány tak, aby mohly pracovat po dlouhou dobu s minimální údržbou. Dlouhodobé bezproblémové používání závisí na řádné péči o stroj a na pravidelném čištění.

- Pravidelně čistěte větrací štěrbinu ve svém zařízení pomocí měkkého kartáče nebo suchého hadříku.
- Pravidelně čistěte řezací strunu a cívku měkkým kartáčem nebo suchým hadříkem.
- Pravidelně používejte tupou škrabku k odstranění trávy a nečistot ze spodní strany krytu.

12 USKLADNĚNÍ

- Ukládejte vyžinač mimo dosah dětí a do stabilní a bezpečné polohy na suchém místě, kde teplota není příliš vysoká ani příliš nízká.
- Vyžinač skladujte mimo přímé sluneční světlo, pokud možno na tmavém nebo slabě osvětleném místě.
- Neukládejte vyžinač do nylonové tašky, v níž může docházet k místnímu vlhnutí.
- Travní vyžinač neukládejte položený na podlahu. Zavěste jej za rukojeť tak, aby se kryt ničeho nedotýkal. Odložení krytu na pevný povrch může ovlivnit tvar krytu a tím i jeho rozměry, což znamená změnu jeho bezpečnostní charakteristiky.

13 TECHNICKÉ ÚDAJE

Typ	POWDPG7541
Napětí	20V
Šířka záběru	25cm
Rozměr struny	Ø1,6 mm
Řezací systém	1 struna / automatický systém
Rychlost při chodu naprázdno	8000/min

14 HLUČNOST

Hodnoty emisí hluku se měří podle příslušné normy. (K=3)

Úroveň akustického tlaku LpA 74 dB(A)

Úroveň akustického výkonu LwA 88 dB(A)



POZOR! Hladina akustického tlaku může přesáhnout 85 dB(A), v takovém případě použijte ochranu sluchu.

15 ZÁRUKA

- Na tento výrobek se vztahuje záruční doba 36 měsíců, platná od data jeho zakoupení prvním uživatelem.
- Tato záruka kryje veškeré materiálové nebo výrobní vady kromě: akumulátorů, nabíječek, vadných dílů podléhajících běžnému opotřebením (například ložiska, kartáčky, kabely a zástrčky nebo příslušenství, například vrtáky, vrtací bity, pilové kotouče atd.); poškození nebo vad vyplývajících ze špatného zacházení, nehod nebo provedených změn; přepravních nákladů.
- Na poškození nebo závady vyplývající z nevhodného používání se záruka také nevztahuje.
- Také odmítáme veškerou odpovědnost za jakékoliv poranění vyplývající z nevhodného použití stroje.
- Opravy může provádět pouze servisní středisko autorizované pro stroje Powerplus.
- Více informací můžete získat na čísle 00 32 3 292 92 90.
- Náklady na dopravu vždy nese zákazník, pokud není písemně dohodnuto jinak.
- Stejně tak nelze vznášet nárok na záruku v případě, že škoda na zařízení vznikla následkem nedbalé údržby nebo přetížení.
- Zcela vyloučeny ze záruky jsou škody vzniklé následkem zaplavení tekutinou, přílišného zaprášení, úmyslného poškození (ať jde o záměr či hrubou nedbalost), nepatřičného používání (používání k účelům, k nimž zařízení není vhodné), diletského používání (např. nedodržováním pokynů v návodu), nekvalifikovaného sestavení, zásahu bleskem a chybného síťového napětí. Tento seznam není vyčerpávající.
- Uznání záručního nároku nemůže nikdy vést k prodloužení záruční lhůty ani začátku nové záruční lhůty v případě, že bylo zařízení vyměněno.
- Zařízení nebo díly vyměněné v rámci záruky se proto stávají vlastnictvím Varo NV.
- Vyhrazuje si právo odmítnout jakýkoliv nárok v případech, kdy nelze ověřit nákup nebo kdy je zřejmé, že výrobek nebyl správně udržován (pravidelné čištění větracích otvorů, pravidelné servisování uhlíkových kartáčků atd.).
- Uschovejte si doklad o zakoupení, protože se jím prokazuje datum nákupu.
- Zařízení se musí prodeji vrátit nerozmontované, v přijatelně čistém stavu, (v původním kufříku s výliskem na uložení zařízení, pokud se tento požadavek vztahuje na tento případ) spolu s dokladem o zakoupení.
- Aby byl zajištěn optimální provoz, je stroj třeba nabít alespoň 1 × za měsíc.

16 OCHRANA ŽIVOTNÍHO PROSTŘEDÍ



Bude-li vaše zařízení po delší době používání třeba vyměnit za nové, nelikvidujte použité zařízení spolu s běžným domovním odpadem, ale proveďte to způsobem ekologicky bezpečným.

Elektrický odpad se nesmí likvidovat jako součást domovního odpadu. Pokud je to možné, provádějte recyklaci. Zeptejte se na místním úřadu nebo u maloobchodníků, kde a jak lze recyklovat.

17 PROHLÁŠENÍ O SHODĚ

VARO – Vic. Van Rompuy N.V. - Joseph Van Instraat 9 - BE2500 Lier - BELGIUM,
prohlašuje, že

Výrobek: Vyžínač trávy 20 V s napájením z akumulátoru
Značka: PowerPlus
Model: POWDPG7541

je ve shodě se základními požadavky a ostatními relevantními ustanoveními příslušných evropských směrnic založených na aplikaci evropských harmonizovaných norem. Jakákoliv neschválená úprava přístroje vede ke ztrátě platnosti tohoto prohlášení.

Evropské směrnice (včetně, nastanou-li, jejich změn a doplňků až do data podpisu):

2011/65/EU

2006/42/EC

2014/30/EU

2000/14/EC

Annex VI

LwA

Measured 86 dB(A)

Guaranteed 88 dB(A)

Notified Body TÜV SÜD

Evropské harmonizované normy (včetně, nastanou-li, jejich změn a doplňků až do data podpisu):

EN60335-1 : 2012

EN50636-2-91 : 2014

EN55014-1 : 2017

EN55014-2 : 2015

Držitel technické dokumentace: Philippe Vankerkhove, VARO - Vic. Van Rompuy N.V.

Níže podepsaný jedná jménem vedení společnosti:

Ludo Mertens

Regulativní postupy – Manažer pro dohled nad řádným jednáním

30/12/2021, Lier - Belgium



DISCOVER THE ENTIRE PRODUCT RANGE AT
WWW.DUAL-POWER.COM



WWW.VARO.COM
DESIGNED AND MARKETED BY VARO
©copyright by varo

VARO - VIC. VAN ROMPUY nv
JOSEPH VAN INSTRAAT 9 - 2500 LIER - BELGIUM

OFFICES:
IBERICA BRICOLAGE S.L. - ESPAÑA
ASIA PACIFIC HONG KONG Ltd / SHANGHAI PRC
AUSTRALIA Pty Ltd / GERMANY GmbH