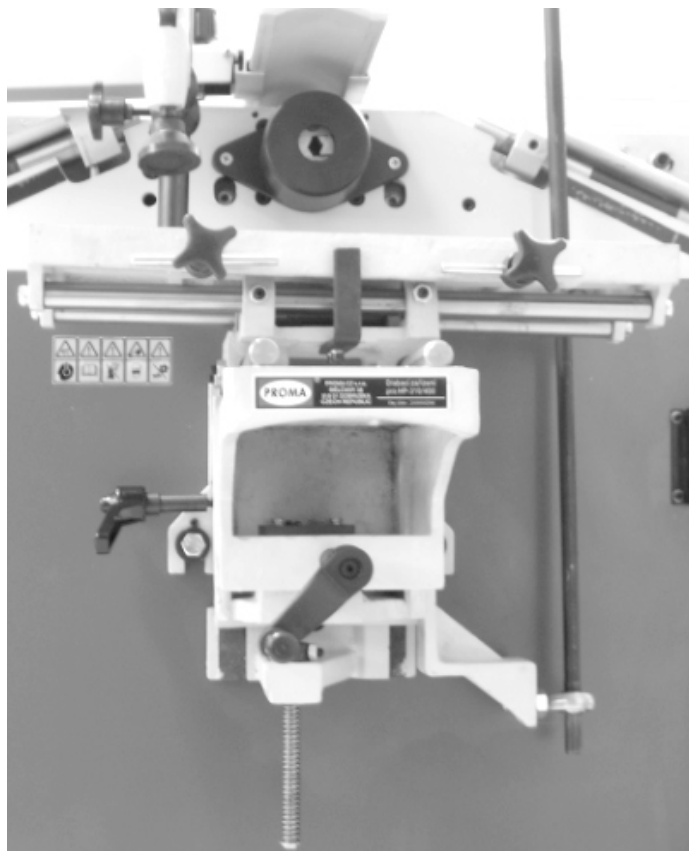


NÁVOD K OBSLUZE

PROMA



Dlabací zařízení pro
HP-250-3/230
HP-250-3/400

OBSAH

- | | |
|-----------------------------|----------------------------------|
| 1) Obsah balení | 8) Konstrukce dlabacího zařízení |
| 2) Úvod | 9) Montáž a seřízení dlabáčky |
| 3) Účel použití | 10) Obsluha stroje |
| 4) Technická data | 11) Seznam součástí |
| 5) Hodnoty hluku zařízení | 12) Příslušenství a doplňky |
| 6) Bezpečnostní štítky | 13) Rozebrání a likvidace |
| 7) Části dlabacího zařízení | 14) Rozkreslení dlabáčky |

1 Obsah balení

Dlabací zařízení je dodáváno v papírové krabici kompletně smontované. Sklíčidlo je součástí balení. Po vybalení překontrolujte stav dodávky, zda není poškozená.

2 Úvod

Vážený zákazníku, děkujeme Vám za zakoupení dlabacího zařízení od firmy SA Trade s.r.o. Toto zařízení je vybaveno bezpečnostní ochranou obsluhy a zařízení při jeho běžném technologickém využití. Tato opatření však nemohou pokrýt všechny bezpečnostní aspekty, a proto je třeba, aby obsluhující dřive, než začne toto příslušenství používat, pozorně přečetl tento návod a porozuměl mu. Vyloučí se tím chyby jak při instalaci, tak i při vlastním provozu. Nepokoušejte se proto uvést stroj s příslušenstvím do provozu dřive, než jste si přečetli všechny instrukce a dokud jste neporozuměli každé funkci a postupu.

3 Účel použití

Dlabací zařízení je určeno výhradně pro použití s hoblovkou HP-253-3 značky PROMA. Využití najde v truhlářských dílnách, malých a středních výrobních provozech. Pomocí tohoto zařízení lze dlabat tvarové díry, drážky apod. do dřeva. Neprovádějte jeho úpravu a nepoužívejte ho s jinými stroji bez předchozí konzultace s odborníkem (servisním technikem).

4 Technická data

Rozměr stolku:	160x356 mm
Příčný posuv:	110 mm
Podélný posuv:	160 mm
Výška zdvihu:	0-80 mm
Hmotnost	20 / 23 kg

5 Hodnoty hluku zařízení

Dlabací zařízení je určeno pro použití s hoblovkou HP-250-3/230 (400) a jeho emise hluku jsou v porovnání se strojem zanedbatelné, proto uvádíme hodnoty emisí hluku pro hoblovku jako celku s dlabacím zařízením.

Hladina akustického tlaku (L_{pA})

$$L_{pA} = 92 \text{ dB (A)}$$

Hodnota naměřená s technologií.

$$L_{pA} = 85,5 \text{ dB (A)}$$

Hodnota naměřená bez technologie.

Hladina akustického výkonu (L_w)

$$L_w = 98,5 \text{ dB (A)}$$

Hodnota naměřená s technologií.

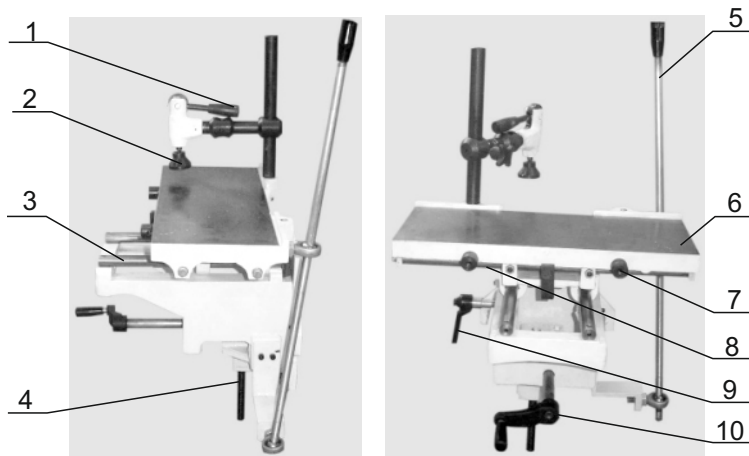
$$L_w = 89 \text{ dB (A)}$$

Hodnota naměřená bez technologie.

6 Bezpečnostní štítky

Na dlabáče nejsou žádné bezpečnostní štítky. Jelikož je ale dlabáčka součástí celku se strojem, musí se obsluha řídit bezpečnostními štítky umístěnými na hoblovce. Před použitím proto prostudujte také návod k obsluze u hoblovky.

7 Části dlabacího zařízení



- | | |
|--|--|
| 1) utahovací páka upínacího mechanismu | 6) pracovní stůlek dlabáčky |
| 2) přítlačník upínacího mechanismu | 7) nastavitelné dorazy pro podélný posuv |
| 3) vodící osy příčného posuvu | 8) vodící tyče podélného posuvu |
| 4) šroubovice horizontálního posuvu | 9) klička aretace horizontálního posuvu |
| 5) ovládací páka příčného a podélného posuvu | 10) klička ovládnutí horizontálního posuvu |

8 Konstrukce dlabacího zařízení

Konstrukce dlabáčky je tvořena z litinových a ocelových prvků s plastovými doplňky jako jsou klíčky a ovládací prvky. Dlabací zařízení je určeno pro montáž výhradně ke stoji HP-250-3/ 230(400 od firmy PROMA.

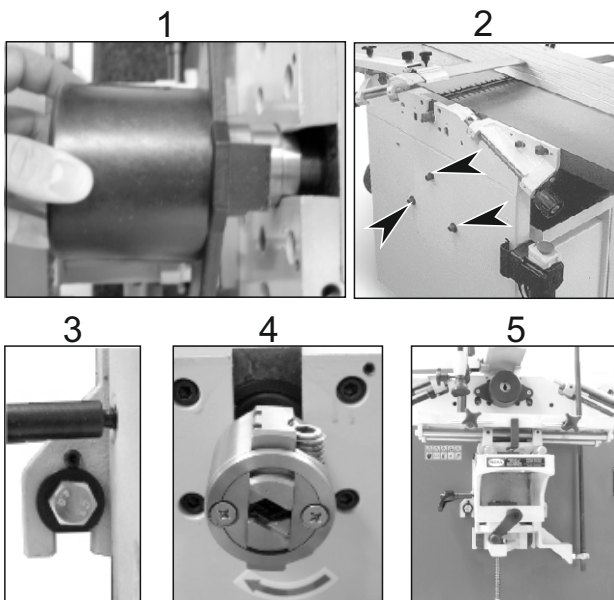
9 Montáž a seřízení dlabáčky

Po vybalení překontrolujte kompletnost dodávky a ujistěte se, že žádná část příslušenství není poškozena. Dlabáčka je dodávána smontovaná. Dále postupujte podle pokynů a obrázků v této kapitole.

Montáž

N e j p r v e odmontujte kryt vřetena (1) a upevňovací šrouby (2) z těla hoblovky. Nasadte dlabáčku a utáhněte pomocí šroubů (3). Před důkladným dotažením seříďte polohu zařízení vzhledem k hoblovce v horizontálním a vertikálním směru.

Nasadte a dotáhněte sklíčidlo (4) na vřeteno hoblovky. Po upevnění dlabacího vrtáku nasadte a utáhněte plastový kryt sklíčidla. Před použitím překontrolujte dotažení všech šroubů (5).

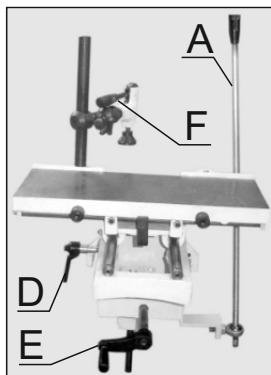


10 Obsluha stroje

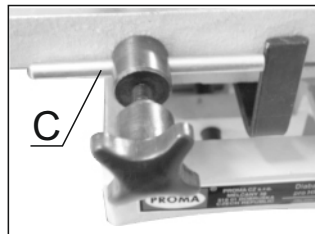
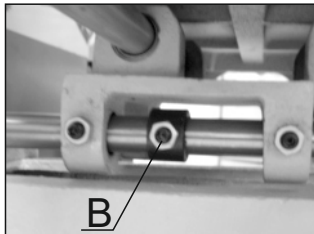
Obslužná místa

Dlabací zařízení je určeno pro obsluhování pouze jedním pracovníkem. Jediné pracovní místo je z čela, odkud jsou dostupné všechny ovládací prvky. Obsluha je povinná se seznámit také s instrukcemi, jehož součástí je dlabáčka.

Ovládání



Příčný a podélný posuv pracovního stolku se provádí ovládací pákou (A). Dráha posuvu lze vymezit nastavením příslušných dorazů (B,C). Výškové nastavení stolku se provádí klíčkou (E) a aretuje (D). Páka (F) slouží k rychlému upnutí dbráběného materiálu.



11 Seznam součástí

Při objednání náhradních dílů udávejte vždy v zájmu rychlého a přesného vyřízení tyto údaje:

- A) název příslušenství "dlabací zařízení"
- B) zakázkové číslo
- C) číslo dílce

12 Příslušenství a doplňky

Základní příslušenství - jsou veškeré součásti a dílce, které jsou dodávány přímo na stroji, nebo s dlabačkou (je uvedeno v kapitole 1, Obsah balení).

Zvláštní příslušenství - je doplňující příslušenství, které lze dokoupit. Je uvedeno v aktualizovaném nabídkovém katalogu. Tento katalog dostanete zdarma na vyžádání v našich pobočkách. Případná konzultace o použití zvláštního příslušenství je také možná s naším servisním technikem.

13 Rozebírání a likvidace

Likvidace po skončení životnosti dlabačky:

- demontovat všechny dílce
- všechny dílce roztrít dle tříd. odpadu (ocel (litina), pryž, plastové prvky) a odevzdat k odborné likvidaci.

14 Rozkreslení dlabačky

