

GTM
PROFESSIONAL®

Drtič zahradního odpadu Návod k obsluze

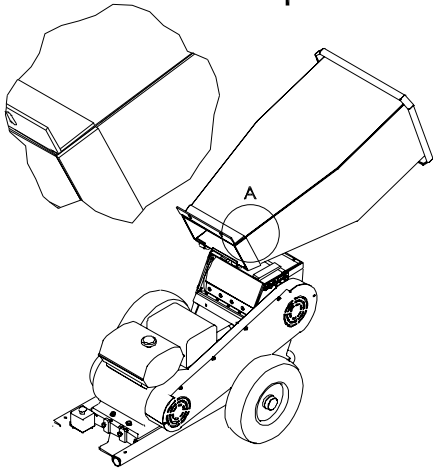
GTS 1300



www.gtmprofessional.com

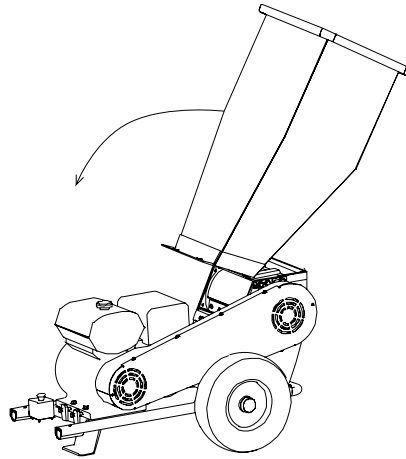
(Překlad z originálního návodu)

A
(0.35:1)

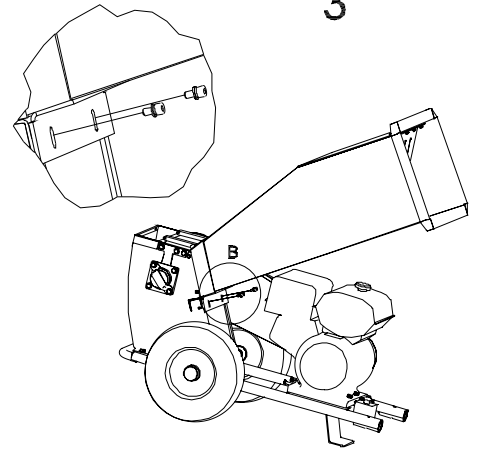


1

B
(0.35:1)

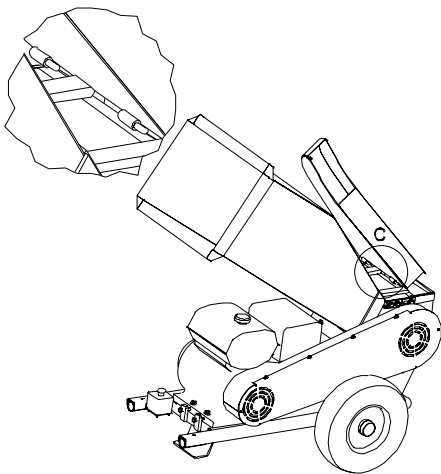


2

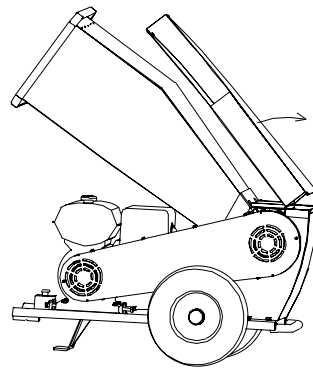


3

C
(0.35:1)

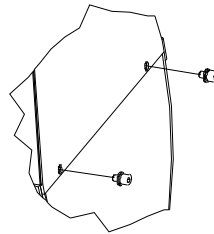


4

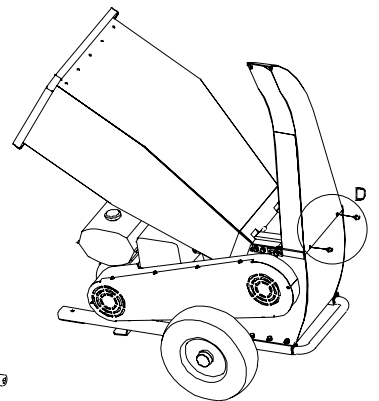


5

D
(0.35:1)

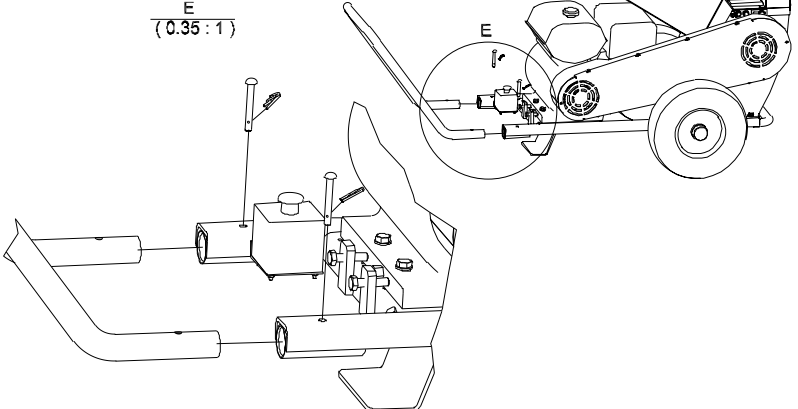


6



7

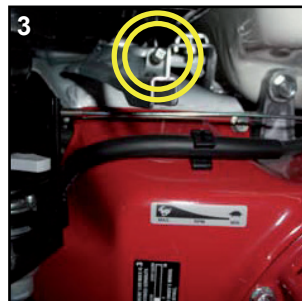
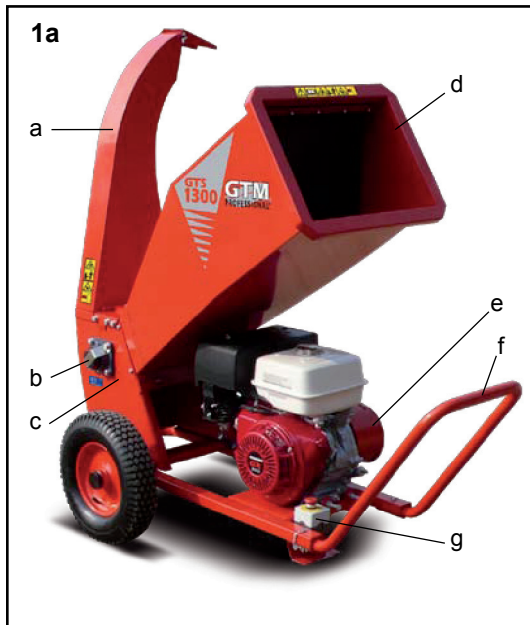
E
(0.35:1)



GTM
PROFESSIONAL®

GTS 1300

Instrukce k montáži



PROHLÁŠENÍ O SHODĚ EC PRO STROJNÍ ZAŘÍZENÍ
(dle dodatku IIA směrnice pro strojní zařízení)

My,

DE WILD BV
De Meeten 54
4706 NH ROOSENDAAL
Holland

tímto na vlastní zodpovědnost prohlašujeme, že stroj

Drtič GTS 1300

kterých se týká toto prohlášení, splňují podmínky následujících norem a směrnic:

98/37/EC, 89/336/EEG, 93/68/EEG
a následujících příloh

The Netherlands, Roosendaal 2009



M.C. de Wild

OBSAH

1. Obecně

1. Výrobce	5
2. Bezpečnost a životní prostředí	5
3. Bezpečnost obsluhy	5
4. Vysvětlení varovných symbolů	6

2. Použití drtiče

1. Bezpečnostní a technické poznámky	6
2. Spuštění drtiče	7
3. Použití drtiče	7
4. Transport	7

3. Údržba drtiče a kontroly

1. Odstranění vstupní roury	7
2. Výměna a nastavení řemenů	8
3. Výměna motorového oleje	8

Problémy, příčiny a řešení	9
Technické údaje	9
Popis nejdůležitějších částí	9
Seznam náhradních dílů	10
Nákresy náhradních dílů	12

Pozor: přečtěte si pečlivě tuto příručku k obsluze. Dbejte na to, abyste znali a porozuměli všem informacím v této příručce a správnému používání stroje ještě před použitím stroje. Uchovejte tento návod pro pozdější nahlédnutí.

1. OBECNÉ INFORMACE

1.1. Výrobce:

De Wild BV,
De Meeten 54
4706 NH Roosendaal, Holland
www.gtmprofessional.com

1.2. Bezpečnost a životní prostředí

GTS 1300 by měl být používán pouze dospělými osobami, kteří jsou plně seznámeni a pochopili příručku uživatele a způsob, jakým stroj funguje.

Dbejte na to, aby stroj stále ve vodorovné poloze a kontroly tlak pneumatik pravidelně (minimálně 1,5 barů, max. 1,9 barů).

Označte plochu nejméně 3 m širokou a 12 metrů dlouhou na výstupní straně zpracovávaného materiálu. Při drcení materiálu musí obsluha dbát na to, aby nemohl být nikdo zraněn odlétávajícími štěpky. Pro označení nebezpečného prostoru použijte například červenobílé pásy.

Dbejte na to, aby se nikdo, ani žádná zvířata nevyskytoval v oblasti 12 metrů okolo stroje.



Vytáhněte klíček ze skříňky zapalování, pokud:

1. je GTS 1300 ponechán bez obsluhy
2. probíhají údržbové práce na stroji GTS 1300
3. pokud jsou odstraněny kryty a/nebo výstupní roura.

Provádějte pravidelně údržbu GTS 1300 (viz kapitola „Údržba drtiče a kontroly“)

1.3. Bezpečnost obsluhy

Používejte osobní ochranné prostředky po celou dobu práce se strojem GTS 1300.

Při používání vyvíjí stroj hluk vyšší než 90 dB(A), proto je povinné nosit ochranu sluchu.



Pozor na riziko poškození sluchu!

Nenoste volné oblečení, části oděvů s volně visícími šňůrami, apod. nebo kravaty.

Stroj GTS 1300 používejte pouze ve venkovních prostorách.

GTS 1300 je určen pouze pro štípání nově řezaného dřeva s maximálním průměrem do 85 mm. Je zakázáno vkládat do stroje jiný materiál (např. kov, kameny, plasty nebo jiné materiály).

Pokud chcete drtit kořeny, očistěte je od písku, zeminy, kamenů nebo jiných nečistot.



Jakékoli používání odlišné od výše popsaných možností zbraňuje výrobce veškeré odpovědnosti.

Nádrž paliva plňte jen ve venkovních prostorách. Používejte kanystr s ohebnou hadicí.

Používejte pouze bezolovnatý benzin 95 oktanů.



Před každým použitím zkontrolujte stroj předem co nejpečlivěji a vyměňte okamžitě všechny vadné nebo opotřebené díly.

Zkontrolujte před každým použitím alespoň následující:

- povolené šrouby a matice
- poškozené gumové chlopně ve vstupní rouře - vyměňte je, pokud jsou poškozené nebo opotřebené.
- stav oleje v motoru
- praskliny v kovovém povlaku a/nebo vadné sváry
- prasklou nebo poškozenou kabeláž

Dbejte na správné provádění údržby stroje GTS 1300.

Za škody nebo zranění, způsobené nesprávným používáním, opotřebenými, nebo neoriginálními díly, apod. nenese výrobce žádnou zodpovědnost.

Obličej a tělo je zapotřebí udržujte po celou dobu co nejdále od vstupního otvoru. Při vkládání dřeva do stroje nestůjte nikdy výš, než je dolní část kol.

Nikdy neprovádějte na stroji údržbu nebo servis, dokud není vysunut klíč ze zapalování.

Nikdy nenaklánějte stroj, pokud motor běží.

Vždy vyměňte štítky s varovnými nápisy, jakmile jsou poškozené nebo nejsou dostatečně čitelné.

1.4. Vysvětlení varovných symbolů (Obr. 1b)

Nálepka 1: Pozor: nebezpečí! - Přečtěte si pečlivě příručku pro uživatele - Nebezpečí létajících štěpků - Udržujte dostatečnou vzdálenost od stroje (12 metrů) - Riziko závažného pořezání a zranění - Nebezpečí uvíznutí

Nálepka 2: Nebezpečí létajících štěpků - Udržujte dostatečnou vzdálenost od stroje (12 metrů)

Nálepka 3: Riziko závažného pořezání a zranění - Nebezpečí uvíznutí

Nálepka 4: Přečtěte si pečlivě příručku pro uživatele - Používejte ochranné brýle, ochranu sluchu a ochranné rukavice

Nálepka 5: CE-nálepka

Nálepka 6: Horký povrch - nebezpečí popálení

2. POUŽITÍ GTS 1300

2.1. Bezpečnostní a technické poznámky

- Stroj musí být připraven a provozován v souladu s následujícími pokyny:
- Při montáži nožů musí být šrouby dotahovány momentovým klíčem (70 Nm u řezacích nožů (č. 19 na nákre-su náhradních dílů) a 40 Nm u protioštíř (č. 15 na nákre-su náhradních dílů) a zajištěné pomocí Loctite 243! Zkontrolujte napětí na šroubech znovu po jedné hodině práce.
- Před spuštěním motoru zkontrolujte, že je vstupní rou-ra prázdná. Pokud ne, vyčistěte vstupní rouru tyčí nebo náradím s dlouhou násadou.
- Ruce, končetiny či oblečení udržujte co nejdále od vstupní a výstupní roury nebo pohyblivých částí stroje.
- Dbejte na neustálé udržování rovnováhy a stůjte vždy pevně. Nenaklánějte se přes stroj.
- Při práci se strojem se držte co nejdále od výstupní zóny stroje.
- Pokud nože narazí na cizí předmět (jiný předmět než dřevo), nebo v případě, že stroj začne vydávat neobvyklé zvuky a/nebo se neobvykle třese, je nutné stroj okamžitě vypnout, čímž se zastaví otáčení nožů. Vypněte motor a odveďte stroj k doporučenému prodejci.
- Pokud se stroj zasekne, musíte vypnout vypínač stroje a počkat, až se přestanou točit nože.
- Je povinné používat bezpečnostní rukavice, chrániče sluchu a ochranné brýle (obr. 4)
- Tento stroj je výhradně určený pro práci ve venkovním prostředí. Je nutné se také vyhnout práci v otevřených prostorách, kde vy se mohly hromadit výfukové plyny.
- Se zařízením smí pracovat vždy jen jedna, pokud mož-no stále stejná, osoba.
- Nikdy nesahejte rukama do vstupní roury, dokud není vypnutý vypínač, dokud nože nejsou v klidu a dokud nebyl vysunut klíč ze zapalování (obr. 5)
- Kusy dřeva, ležící napříč vstupní roury, by měly být odstraněny vždy, když se zastaví nože. V případě, že je zablokovaný rotor kusem dřeva: vyjměte klíček zapalo-vání, demontujte kryt na pouzdru ložiska hřídele rotoru a otočte rotor o několik stupňů pomocí klíče, speciálně vyrobeného pro tento účel. Pak vyjměte napříč ležící kus(y) dřeva pomocí jiné tyče nebo nástroje. NESA-HEJTE RUKAMA DO ROTORU. (obr. 6, 7 a 8).
- Nikdy nenechávejte stroj v provozu bez dozoru.
- Vždy vypněte motor a vyjměte klíč ze zapalování před výměnou nožů nebo protioštíř.
- Zkontrolujte po jedné hodině práce, že všechny šrouby, matice a šrouby jsou pevně dotaženy. Pokud ne, je do-táhněte nebo se obraťte na svého prodejce
- Vždy používejte pouze originální náhradní díly, jinak záruka pozbude platnost.
- Stroj smí být opravován pouze prodejcem, autorizova-ným od výrobce.

2.2. Spuštění drtiče

Před spuštěním stroje vždy dodržujte pokyny pro bezpečnost a životní prostředí. (viz kapitola 1.2)

2.3. Použití drtiče

Nastartujte motor a nechte jej na 1/3 plynu zahřát asi 1 minutu. Pak spusťte stroj na plný plyn. Nahlédněte do příručky k motoru, kde najdete, jak zapnout správně motor a další informace ohledně používání motoru - v samostatném manuálu k motoru (obr. 9 & 10)

Vložte větve do vstupního otvoru a jakmile jsou vtaženy, pusťte je. Větve budou vtaženy do stroje automaticky. Při vkládání silných větví dbejte na to, aby byly udržovány otáčky motoru. Odřežte boční větve, které jsou silnější než 3 cm, od hlavních větví a vkládejte je do stroje samostatně. Dlouhé větve by vás mohly šlehnout do obličeje, udržujte proto vhodnou vzdálenost od stroje a vždy noste ochranu obličeje.

TIPY PŘI ŠTĚPKOVÁNÍ

Tvrdost dřeva závisí na druhu dřeva, času mezi odvětváním a štěpkováním, a na tom jak jsou větve suché. Stroj má nejlepší výkon, pokud jsou větve jsou štěpkovány ihned po odvětvání.

VĚNUJTE PROSÍM POZORNOST NÁSLEDUJÍCÍM POZNÁMKÁM:

Neváhejte použít nouzový spínač (obr. 11) v případě nouze. Při normálním vypnutí stroje nejdříve nechte motor běžet naprázdno a pak přepněte klíčem přepínač na „0“ nebo do pozice „vypnuto“.

Výstupní roura musí být po celou dobu pevně přišroubována na stroji, aby nebyly štěpky rozhazovány příliš daleko a nikdo tak nemohl být zraněn.

3.1. Odstranění vstupní roury

Nejdříve odstraňte výstupní rouru, kde povolte 2 imbusové šrouby (obr. 1.1 a 1.2). Pak vyjměte imbusové šrouby ze vstupní roury (obr. 1.3). Nakloňte vstupní rouru pečlivě dozadu (obrázek 1.4). Dejte pozor na to, že by se stroj mohl převážít - proto podle potřeby podepřete rám na nárazníku (obr. 1.5). Jakmile je vstupní roura nakloněna dozadu, může být odstraněna ze stroje směrem stranou (obr. 1.6). Pro montáž vstupní roury zpět proveďte stejné kroky v opačném pořadí.



Vždy zkontrolujte, že jsou dva šrouby ve spodní části vstupní roury bezpečně utaženy (obr. 12, 13)

Pokud chcete zastavit štěpkování, nechte nejdříve stroj ještě několik minut běžet, aby mohl dokončit drcení již vloženého materiálu i výstup štěpků ze stroje - tyto zbytky jinak mohou zablokovat rotor při příštím spuštění stroje.

2.4. Transport

Před přemístěním stroje nejdříve vypněte motor, vyjměte klíč ze zapalování a odstraňte víčko od zapalovací svíčky.

3. ÚDRŽBA DRTIČE A KONTROLY

Před kontrolou a údržbou stroje nejdříve vypněte motor, vyjměte klíč ze zapalování a odstraňte víčko od zapalovací svíčky.

Při čištění zařízení vysokotlakou myčkou nikdy nestříkejte vodu na ložiska. Mohlo by dojít k poškození ložisek a stroje, a tím ke ztrátě záruky.

Před uložením stroje vždy namažte ložiska, nože a rotor tukem/olejem proti korozi.

Před zahájením servisních prací nebo údržby rotoru vždy rotor zablokujte speciálním klíčem k hřídeli rotoru.

Pravidelně přezkoušejte nouzový spínač.

Zkontrolujte tlak v pneumatikách a udržujte vždy správný tlak (viz výše).

Údržba motoru: nahlédněte prosím do příručky k motoru (GTM GTE390 / Mitsubishi GM401), dodávanou výrobcem motoru.

GTS 1300 obsahuje součásti těžší než 20 kg. Manipulace s těmito součástmi musí být vždy provedena společně dvěma osobami, aby se zabránilo riziku zranění.

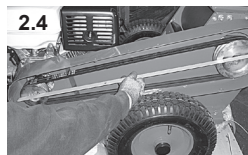
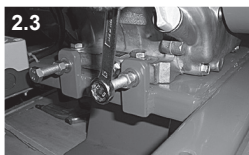
Součásti těžší než 20 kg:

- kryt rotoru +/- 27kg
- vstupní roura +/- 29 kg
- motor +/- 32 kg
- rotor +/- 24 kg

3.2. Výměna a nastavení hnacích řemenů

Před výměnou hnacích řemenů vždy vyjměte klíč ze spínací skříňky.

Sundejte kryt ze skříň hnacích řemenů. Povolte mírně šroub, který upevňuje skříň řemenu ke krytu rotoru (2.1). Odšroubujte šrouby upevněné vodorovně k motoru (2.2). Uvolněte lehce šrouby, kterými drží motor na podvozku (2.3). Přesuňte blok motoru dozadu. Zkontrolujte, zda se skříň hnacích řemenů pohybuje ve stejném směru. Nyní lze jednoduše odstranit staré řemeny a upevnit nové. *Všimněte si, že jakmile jsou řemeny odstraněny, lze snadno zkontrolovat vzdálenost mezi lopatkami a protiostřím, protože rotor se může volně otáčet.*



Používejte pouze pásy s správných hodnotách přenos síly!

Napětí řemenů upravte pohybem bloku motoru vpřed a poté, co stanovíte správné napnutí řemenů, připevněte motor přišroubováním 4 šroubů k podvozku.

Jakmile jste dosáhli správného napětí řemenů, zkontrolujte, zda jsou řemenice v jedné linii. Zjistíte to nejlépe, pokud podržíte proti řemenicím tyč (2.4). Správného napětí jste dosáhli tehdy, pokud můžete napnuté řemeny stlačit dolů přibližně o +/- 6 cm (2,5 palce)

Když jsou nové řemeny připevněné, měla by vzdálenost mezi vřeteny řemenic být +/- 730mm. Zkontrolujte po napnutí řemenů znovu, že jsou řemenice v jedné linii. Zkontrolujte, zda jsou všechny šrouby správně dotaženy, zejména šroub držící skříň hnacích řemenů vůči krytu rotoru. Nasaďte kryt skříň hnacích řemenů zpět na místo a připevněte vstupní a výstupní roury.

Po výměně řemenů nechte stroj běžet po dobu 5 minut bez zatížení. Zatímco stroj běží bez zátěže, zkontrolujte, zda stroj nemá uvolněné šrouby, neobvyklé zvuky nebo vibrace. Nyní je stroj připraven k používání.

3.3. Výměna motorového oleje.

Po prvních 5 provozních hodinách vyměňte motorový olej. Dejte pozor, abyste olej nerozlili. Doporučuje se používat hadice s klipem, upevňujícím závit vypouštěcí zátky (závit M12 x 1,5)

Při upevňování hadice je doporučeno naklonit stroj dozadu a nechat jej opřený na nárazníku. Podepřete stroj v přední části, aby se nepřevrátil zpět.

Našroubujte klip hadice na vypouštěcí zátku. Umístěte pod stroj sběrnou nádobu, dostatečně velkou, aby mohla pojmout 1 litru motorového oleje. Nakloňte stroj dopředu a nechte olej z hadice kapat do sběrné nádoby. Nechte oleje vytékat a pak ještě chvíli vykapávat.

Pozor: použitý olej je považován za chemický odpad. Odveďte olej na vyhrazené sběrné místo likvidace.

Odmontujte hadici a zašroubujte vypouštěcí zátku zpět do motoru. Nalijte do motoru 1 litru motorového oleje 15W40. Použijte trychtýř, abyste zabránili rozlití oleje. *Pokyn: při opětovném nalévání oleje do motoru můžete také naklonit stroj dozadu.*

PROBLÉMY, PŘÍČINY A ŘEŠENÍ

Problém	Příčina	Řešení
Drtič nepodává správný výkon: dřevo není rotorem vtahováno dovnitř automaticky Štěpky nemají stejnou velikost	<ul style="list-style-type: none"> - Nože jsou příliš opotřebované - Větve vložené do stroje mají příliš velký průměr - Mezera mezi pevnou čepelí a protiostrím je příliš velká: správná mezera je 0,5 mm (půl milimetru) 	<p>Obraťte nebo naostřete nebo vyměňte nože - viz bod 3.4 níže</p> <p>Odstraňte větve silnější než 8 cm</p> <p>Nastavte mezera mezi pevnou čepelí a protiostrím: správná mezera je 0,5 mm</p>
Motor nespustí/motor se sám vypíná	<ul style="list-style-type: none"> - problém v elektrickém obvodu motoru - nedostatek paliva - Žádný olej nebo nedostatek oleje v motoru (olej by měl být na úrovni se závity plnicího otvoru.) 	<p>Zkontrolujte, zda je vypínač pro start motoru v poloze „on“ nebo „1“.</p> <p>Zkontrolujte, zda je nouzový spínač deaktivovaný.</p> <p>Zkontrolujte hladinu oleje a paliva</p> <p>Obraťte se na svého autorizovaného prodejce</p>
Stroj se ucpává během používání Motor se nespustí/nezapne, protože rotor je ucpaný	<ul style="list-style-type: none"> - větve vložené do stroje mají příliš velký průměr - nežádoucí materiál, jako jsou kameny nebo kovové předměty jsou ve vstupní rouře 	<p>Vypněte motor a vytáhněte klíček ze zapalování. Sundejte kryt z hřídele rotoru. Otočte rotor o několik stupňů proti směru hodinových ručiček pomocí speciálního klíče.</p> <p>Zablokujte rotor připevněním speciálního klíče na hřídel rotoru za osou kola. Odstraňte materiál ze vstupní roury pomocí tyče nebo vhodného nástroje a nastartujte stroj znovu. Pokud je to potřeba, vyměňte nože.</p> <p>NIKDY NESAHEJTE RUKAMA DO VSTUPNÍ ROURY NEBO ROTORU.</p>
Stroj nevyhazuje ven žádné štěpky. Výstupní trubice je ucpaná	Do stroje bylo vloženo příliš mnoho vlhkého materiálu (listí, tráva, ztrouchnivělý materiál)	<p>Vypněte motor a odstraňte víčko od zapalovací svíčky.</p> <p>Zablokujte rotor připevněním speciálního klíče na hřídel rotoru za osou kola. Demontujte/odstraňte výstupní rouru. Nedotýkejte se ostří nožů, ani když používáte rukavice! Je zde vysoké riziko závažného pořezání rukou. Odstraňte úlomky dřeva tyčí nebo vhodným nástrojem. Namontujte zpět výstupní rouru a utáhněte pevně příslušné šrouby. Odstraňte speciální klíč, připevněný na hřídeli.</p> <p>Nasadte uzávěr hřídele rotoru. Nastartujte motor znovu.</p>

TECHNICKÉ ÚDAJE

Poháněno 4-taktním motorem o 13 Hp

Maximální počet otáček: 3200

Štěpkovací systém: 2 nože na rotoru 1 protiostrím na podvozku

Rozměry:

Délka 150 cm

Šířka 75 cm

Výška 152 cm

Hmotnost 165 kg

POPIS NEJDŮLEŽITĚJŠÍCH ČÁSTÍ (obr.1a)

1. Výstupní roura
2. hřídel rotoru
3. kryt rotoru
4. vstupní roura
5. motor
6. rukojeť
7. nouzový vypínač

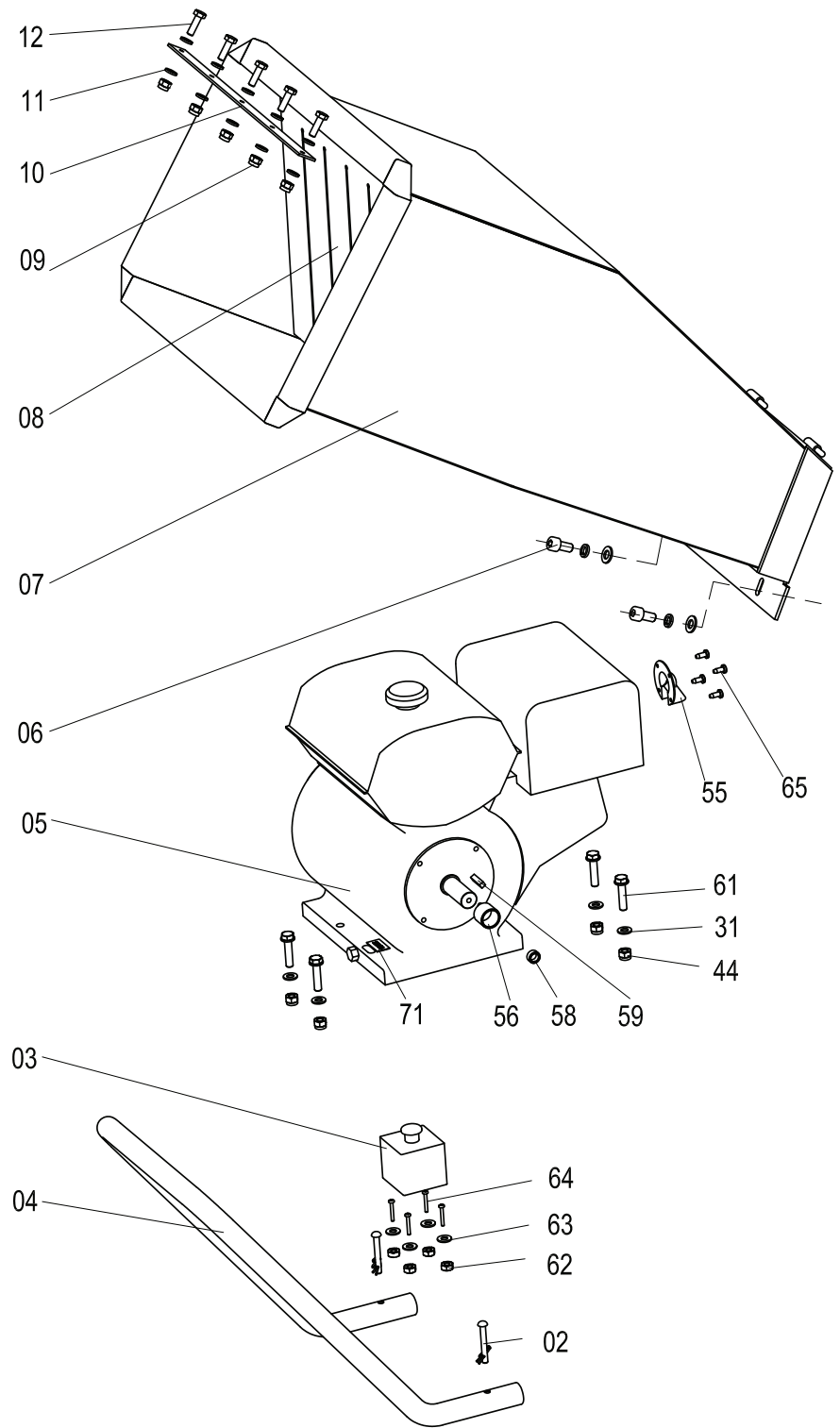
TYTO POKYNY USCHOVEJTE PRO POZDĚJŠÍ NAHLÉDNUTÍ

Všechna práva vyhrazena

SEZNAM NÁHRADNÍCH DÍLŮ

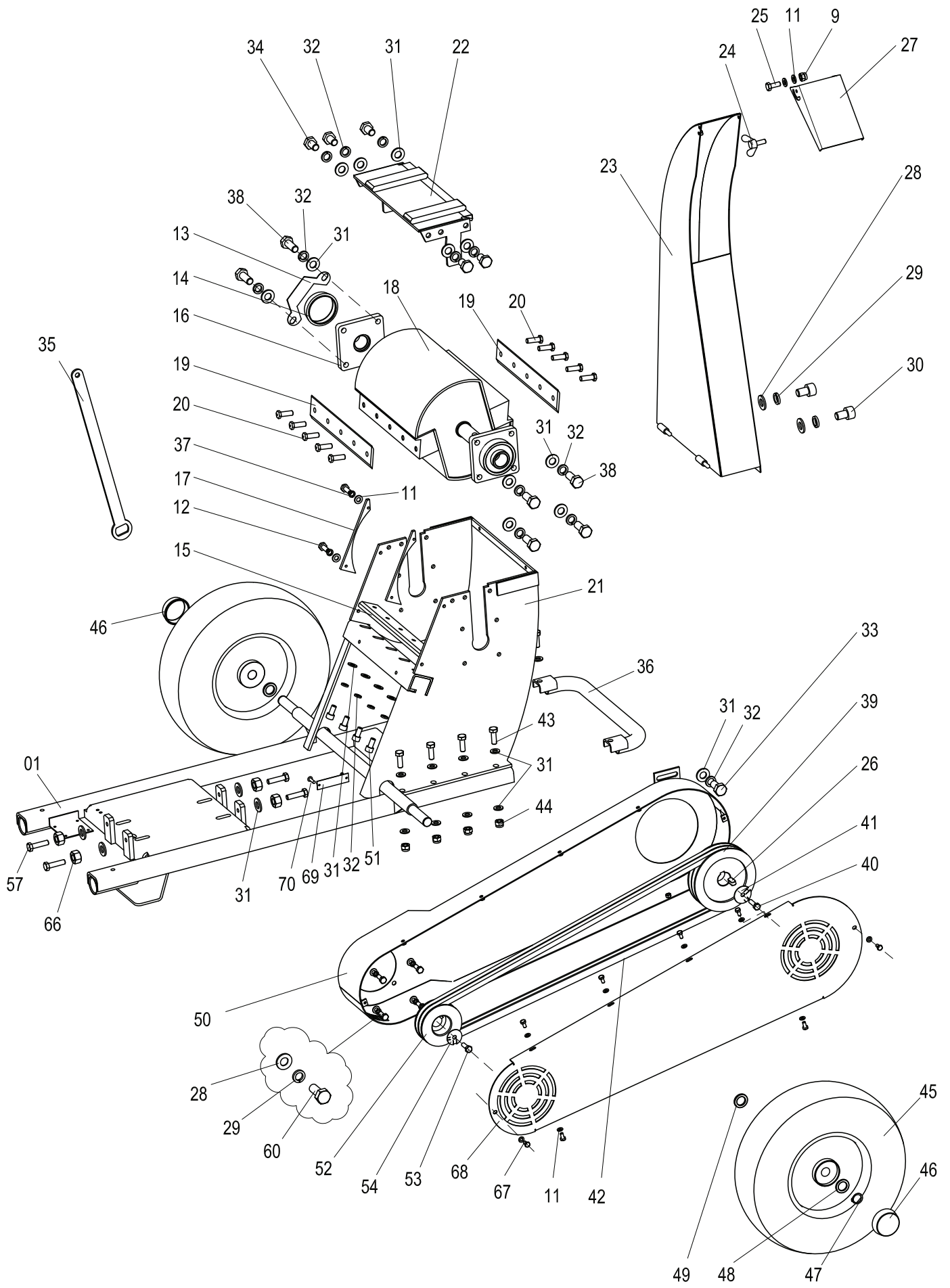
Č. NÁKRESU	Č. ART.	POPIS	MNOŽST.
1	MZSGTS 8 01-00-00	rám	1
2	MZSGTS 8 10-00-00	kolík	2
3	MZSGTS 8 26-00-00	nouzový vypínač	1
4	MZSGTS 8 09-00-00	rukojeť	1
5	MZSGTS 8 27-00-00	motor	1
6	MZSGTS 8 21-01-02	šroub s vnitřním šestihran M8×16	2
7	MZSGTS 8 05-00-00	násypka	1
8	MZSGTS 8 32-00-00	gumový kryt	1
9	MZSGTS 8 23-02-01	pojistné matice M 6	7
10	MZSGTS 8 31-00-00	proužek 3mm	1
11	MZSGTS 8 22-01-02	podložka M6	26
12	MZSGTS 8 21-02-03	šroub M6 x 20	5
13	MZSGTS 8 14-00-00	pojistná podložka rotoru	1
14	MZSGTS 8 15-00-00	kryt Ložisko	1
15	MZSGTS 8 18-00-00	protiostří	1
16	MZSGTS 8 16-00-00	pouzdro ložiska FY 506M	2
17	MZSGTS 8 20-00-00	ochranný kryt rotoru	2
18	MZSGTS 8 03-00-00	rotor	1
19	MZSGTS 8 17-00-00	nůž	2
20	MZSGTS 8 21-05-01	speciální čep pro nůž	10
21	MZSGTS 8 02-00-00	Skříň drtiče	1
22	MZSGTS 8 04-00-00	horní část skříně	1
23	MZSGTS 8 06-00-00	dopravník	1
24	MZSGTS 8 21-06-01	křídlový šroub M6 x 16	1
25	MZSGTS 8 21-02-02	šroub M6 x 16	6
26	MZSGTS 8 28-00-01	klíč pro rotor	1
27	MZSGTS 8 25-00-00	deflektor	1
28	MZSGTS 8 22-01-03	podložka M8	8
29	MZSGTS 8 22-02-02	pojistná podložka M8	8
30	MZSGTS 8 21-01-01	šroub s vnitřním šestihran M8×12	2
31	MZSGTS 8 22-01-04	podložka M10	47
32	MZSGTS 8 22-02-03	pojistná podložka M10	19
33	MZSGTS 8 21-02-07	šroub M10×20	1
34	MZSGTS 8 21-02-06	šroub M10×16	5
35	MZSGTS 8 13-00-00	klíč rotoru	1
36	MZSGTS 8 08-00-00	nárazník	1
37	MZSGTS 8 22-02-01	pojistná podložka M6	4
38	MZSGTS 8 21-02-08	šroub M10×25	8
39	MZSGTS 8 35-00-01	řemenice 146	1
40	MZSGTS 8 21-02-09	šroub M10×30	1
41	MZSGTS 8 29-00-01	pojistný kroužek pro rotor	1
42	MZSGTS 8 36-00-00	klínový řemen A1780 L4/13×1750L, A69	2
43	MZSGTS 8 21-02-10	šroub M10×35	8
44	MZSGTS 8 23-02-01	pojistné matice M 10	12
45	MZSGTS 8 11-00-00	kolo	2
46	MZSGTS 8 37-00-00	kryt kola	2
47	MZSGTS 8 30-00-00	pojistný kroužek	2
48	MZSGTS 8 22-03-00	podložka	2
49	MZSGTS 8 22-04-00	podložka	2
50	MZSGTS 8 07-00-00	kryt řemenu	1

Č. NÁKRESU	Č. ART.	POPIS	MNOŽST.
51	MZSGTS 8 21-01-03	šroub s vnitřním šestihranem M10×20	5
52	MZSGTS 8 35-00-02	řemenice 96	1
53	MZSGTS 8 21-02-05	šroub M8×25	1
54	MZSGTS 8 29-00-02	pojistný kroužek pro motor	1
55	MZSGTS 8 12-00-00	kryt výfuku	1
56	MZSGTS 8-24-00-01	pouzdro (hřídel)	1
57	MZSGTS 8 21-02-12	šroub M10×60	4
58	MZSGTS 8 24-00-02	pouzdro pro středový otvor hřídele motoru	1
59	MZSGTS 8 28-00-02	klíč pro	1
60	MZSGTS 8 21-02-04	šroub M8×20	4
61	MZSGTS 8 21-02-11	šroub M10×50	4
62	MZSGTS 8 23-01-01	matice M4	4
63	MZSGTS 8 22-01-01	podložka M4	4
64	MZSGTS 8 21-03-01	šroub s kulovou hlavou M4×15	4
65	MZSGTS 8 21-04-01	samořezný šroub s plochou hlavou ST4.2	4
66	MZSGTS 8 23-01-02	matice M10	4
67	MZSGTS 8 21-02-01	šroub M6 x 12	8
68	MZSGTS 8 19-00-00	horní kryt řemene	1
69	MZSGTS 8 34-00-00	štítek s výrobním číslem	1
70	MZSGTS 8 38-00-00	nýt 3.2×9	2
71	MZSGTS 8 33-00-00	štítek s výrobní m číslem na motoru	1



GTS 1300
GTM
PROFESSIONAL®

Nákresy náhradních dílů



GTM
PROFESSIONAL®

www.gtmprofessional.com